

Faits saillants des résultats provinciaux

Grade 9 Assessment of Mathematics¹

L'Office de la qualité et de la responsabilité en éducation (OQRE) est un organisme du gouvernement de l'Ontario qui contribue à la qualité et à la responsabilité du système éducatif financé par les fonds publics de l'Ontario. L'OQRE élabore et administre des tests à grande échelle qui génèrent des données objectives et fidèles pour soutenir la réussite des élèves. Les données de l'OQRE sont un aperçu qui indique si les élèves répondent aux attentes du curriculum en lecture, en écriture et en mathématiques aux étapes clés de leur éducation.

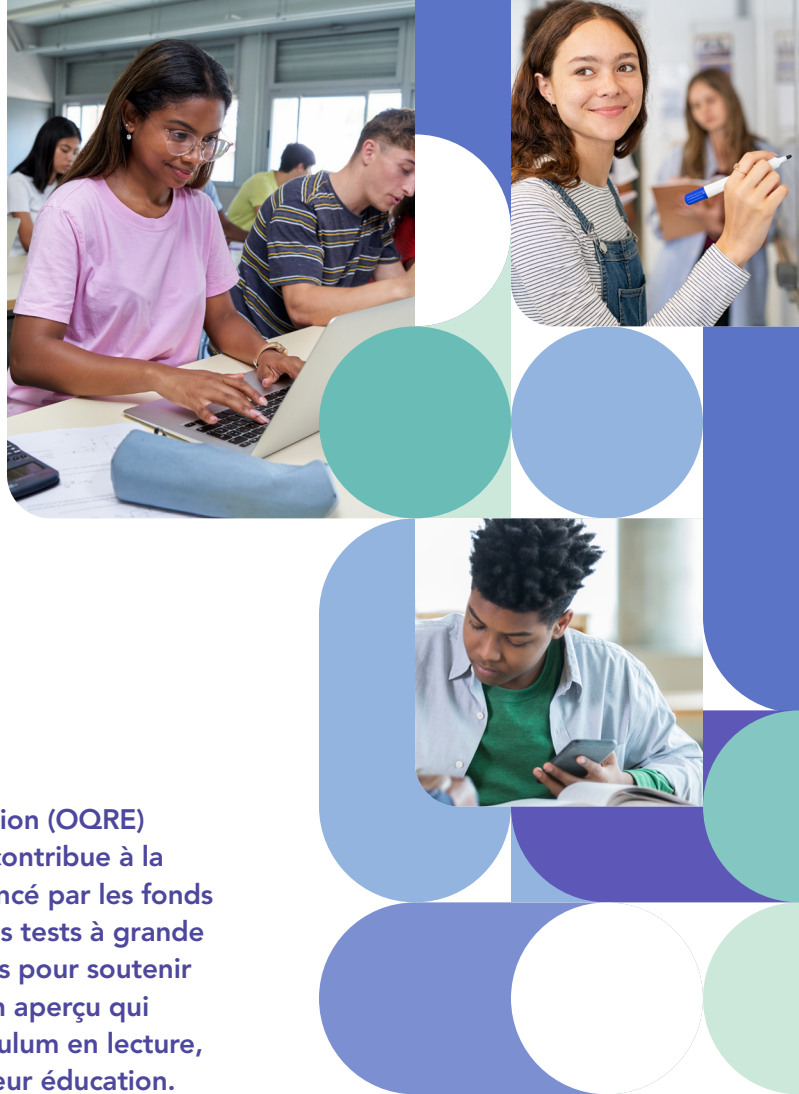
Contexte

Pour la deuxième année consécutive, l'OQRE communique les résultats du rendement des élèves aux tests provinciaux numérisés et modernisés. Les résultats de l'année dernière sont fournis avec ceux de l'année scolaire 2022-2023 afin de montrer les tendances en matière de rendement et d'attitudes sur les deux dernières années. Ces analyses des résultats contribuent à une meilleure compréhension de l'apprentissage des élèves au fil du temps.

Dans le cadre de la numérisation et de la modernisation de ses tests, l'OQRE a introduit en 2021-2022 un mode de prestation en ligne et un nouveau modèle de test (adaptatif par ordinateur en plusieurs étapes) pour le *Grade 9 Assessment of Mathematics*, qui diffère de ceux des tests antérieurs sur papier.²

¹ Le nom du test reste en anglais, bien que les élèves de langue anglaise et française font le même test dans leur langue d'enseignement. Les élèves des écoles de langue française font le Test de mathématiques, 9^e année.

² Un modèle de test de l'OQRE différent nécessite de nouvelles bases de référence pour les résultats du test, ce qui signifie que de nouvelles lignes de tendance ont été établies en 2021-2022. De plus, conformément aux pratiques exemplaires en matière d'évaluation à grande échelle, l'établissement de normes en mathématiques a été effectué pour définir les niveaux de rendement.



Considérations

Le *Grade 9 Assessment of Mathematics* est un test adaptatif par ordinateur en plusieurs étapes qui mesure les compétences en mathématiques que les élèves sont censés avoir acquises à la fin du cours de mathématiques de 9^e année, conformément au curriculum de l'Ontario.

En 2022-2023, la période d'administration du *Grade 9 Assessment of Mathematics* a eu lieu en janvier et juin 2023, les élèves faisant le test au terme de leur cours de mathématiques. Suite à la mise en œuvre du programme-cadre universel et décloisonné de mathématiques en 2021, toutes et tous les élèves de 9^e année font désormais le même test de l'OQRE.

Résultats du test³

Les résultats du rendement des élèves au *Grade 9 Assessment of Mathematics* ont augmenté par rapport à ceux de 2021-2022.

TOTALITÉ DES ÉLÈVES AYANT PARTICIPÉ

En 2022-2023, sur les

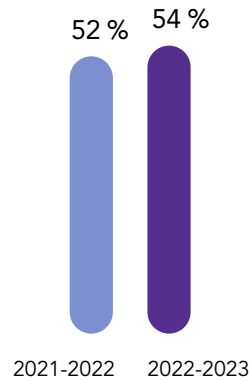
130 547

élèves ayant participé pleinement au *Grade 9 Assessment of Mathematics*,

54 %

ont atteint la norme provinciale (niveaux 3 et 4).

Cela représente une **augmentation** par rapport aux résultats de 2021-2022.



Remarque : De plus, **17 %** de l'ensemble des élèves étaient proches d'atteindre la norme provinciale.⁴

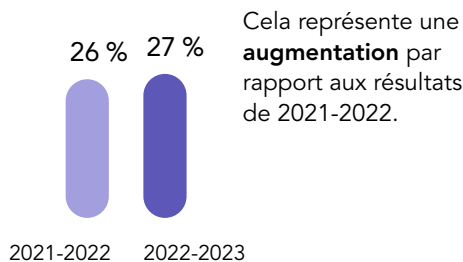
ÉLÈVES AYANT DES BESOINS PARTICULIERS

Sur les

22 150

élèves ayant fait le *Grade 9 Assessment of Mathematics* et ayant des **besoins particuliers** (à l'exception des élèves surdoués),

27 % ont atteint la norme provinciale.



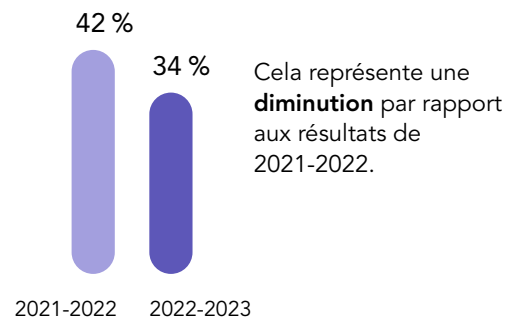
APPRENANTES ET APPRENANTS DE LA LANGUE ANGLAISE

Sur les

8 481

élèves ayant fait le *Grade 9 Assessment of Mathematics* et identifiés comme **apprenantes et apprenants de la langue anglaise**,

34 % ont atteint la norme provinciale.



³ Depuis 2021-2022, l'OQRE communique uniquement les résultats du rendement des élèves ayant participé pleinement.

⁴ Il est encourageant de constater que parmi les 36 % d'élèves qui ont atteint le niveau 2 (47 500 élèves), près de la moitié étaient proches (comme l'indique un résultat élevé pour le niveau 2) d'atteindre la norme provinciale et ont démontré la plupart des connaissances et compétences requises pour les années suivantes.



Contexte des apprenantes et apprenants

Les questionnaires de l'OQRE à l'intention des élèves et du personnel enseignant sont remplis volontairement pendant l'administration du test et offrent des renseignements contextuels précieux sur les expériences et les perceptions des élèves à l'égard de la numératie. Ce type d'information est important et doit être combiné aux résultats des tests et à d'autres sources de données afin de comprendre pleinement l'apprentissage des élèves en Ontario.

Dans l'ensemble, 83 % des élèves ayant participé pleinement ont rempli le Questionnaire à l'intention de l'élève, 1 301 enseignantes et enseignants ont rempli le Questionnaire à l'intention du personnel enseignant, et 546 directrices et directeurs d'école ont rempli le Questionnaire à l'intention des directions d'école.



INTÉRÊT ET CONFIANCE EN MATHÉMATIQUES

Dans l'ensemble,

51 % des élèves **aiment les mathématiques**, et

53 % des élèves pensent être **bonnes ou bons en mathématiques**, et

38 % déclarent que les **mathématiques sont l'une de leurs matières préférées**.

65 % pensent **comprendre la plupart des mathématiques** qu'on leur enseigne.



ACCÈS À LA TECHNOLOGIE ET SAVOIR-FAIRE TECHNOLOGIQUE

Dans l'ensemble,

87 % des élèves indiquent avoir accès à une **bonne connexion Internet** à la maison pour faire leurs travaux scolaires.

82 % des élèves indiquent utiliser la **technologie** pour améliorer leurs connaissances et leurs compétences.



MENTALITÉ DE CROISSANCE

Dans l'ensemble,

14 % des élèves pensent que **seulement certaines personnes peuvent être bonnes en mathématiques**.

77 % des élèves pensent que **presque tout le monde peut comprendre les mathématiques** s'il est capable d'y travailler.

87 % des élèves pensent qu'une **personne peut toujours s'améliorer en mathématiques**.



APPRENTISSAGE AUTONOME ET COLLABORATION

Dans l'ensemble,

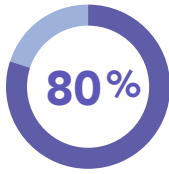
73 % des élèves indiquent qu'ils **continuent d'essayer** s'ils font une erreur ou si quelque chose est difficile.

81 % des élèves indiquent que **faire de leur mieux** à l'école est important pour eux.

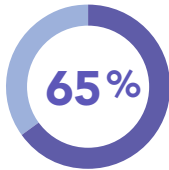
67 % des élèves pensent que **l'apprentissage en groupe** est une bonne façon d'apprendre.

ENSEIGNEMENT DES COMPÉTENCES TRANSFÉRABLES

Dans l'ensemble,



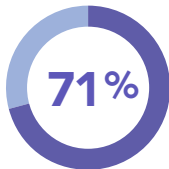
des enseignantes et enseignants indiquent intégrer le développement par les élèves de compétences transférables telles que la **pensée critique** et la **résolution de problèmes** (par exemple, le traitement de questions complexes, la prise de décisions éclairées, l'analyse de l'information) dans leurs pratiques générales.



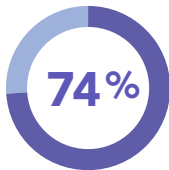
des enseignantes et enseignants indiquent intégrer le développement par les élèves de compétences transférables telles que l'**apprentissage autonome** (par exemple, la persévérance, la mentalité de croissance, l'établissement d'objectifs) dans leurs pratiques générales.

UTILISATION DES DONNÉES DE L'OQRE

Dans l'ensemble,



des directions d'école prévoient utiliser les données de l'OQRE de cette année pour déterminer dans quelle mesure les élèves répondent aux **attentes du programme-cadre**.



des directions d'école prévoient utiliser les données de l'OQRE de cette année pour contribuer à la **planification des programmes**, à la **répartition des ressources** ou aux **méthodes pédagogiques**.



Les données de l'OQRE sont un indicateur important de l'apprentissage des élèves qui s'ajoutent aux connaissances disponibles sur le rendement des élèves de l'Ontario. Ces données aident également le secteur de l'éducation de l'Ontario à améliorer le rendement et le bien-être des élèves à l'échelle individuelle, de l'école, du conseil scolaire et de la province. Les données de l'OQRE, ainsi que les informations provenant d'autres sources, peuvent renforcer les discussions sur l'apprentissage des élèves dans toute la province.

Pour explorer d'autres données de l'OQRE, veuillez consulter :

[Résultats à l'échelle des écoles, des conseils scolaires et de la province](#)

[Tableaux de bord interactifs de l'OQRE](#)