



Faits saillants des résultats provinciaux

Test de mathématiques, 9^e année

L'Office de la qualité et de la responsabilité en éducation (OQRE) est un organisme du gouvernement de l'Ontario qui contribue à la qualité et à la responsabilité du système éducatif financé par les fonds publics de l'Ontario. L'OQRE élabore et administre des tests à grande échelle qui génèrent des données objectives et fidèles pour soutenir la réussite des élèves. Les données de l'OQRE sont un aperçu qui indique si les élèves répondent aux attentes du curriculum en lecture, en écriture et en mathématiques aux étapes clés de leur éducation.

Contexte

L'année scolaire 2021-2022 a marqué le retour des tests de l'OQRE, qui avaient été interrompus au cours des deux années précédentes. Pour la première fois, l'OQRE communique les résultats de ses nouveaux tests numérisés et modernisés. Conformément aux directives du ministère, les élèves apprenant en classe (ainsi que les élèves apprenant à distance et ayant effectué le test en classe) ont participé aux tests au cours de l'année scolaire 2021-2022. Ce fut également la première année scolaire au cours de laquelle le nouveau programme-cadre décroïsonné et universel de mathématiques a été mis en œuvre dans les salles de classe.

Dans le cadre de la numérisation et de la modernisation de ses tests, l'OQRE a introduit un nouveau mode de prestation (en ligne) et un nouveau modèle de test (test adaptatif en plusieurs étapes) pour le Test de mathématiques, 9^e année, qui diffèrent des tests antérieurs sur papier.

Considérations

Le Test de mathématiques, 9^e année, est un test adaptatif par ordinateur en plusieurs étapes qui mesure les compétences en mathématiques que les élèves sont censés avoir acquises à la fin du cours de mathématiques de 9^e année, conformément au *curriculum de l'Ontario*.

En 2021-2022, l'administration du Test de mathématiques, 9^e année a eu lieu d'octobre 2021 à juin 2022, les élèves faisant le test au terme de leur cours de mathématiques. Grâce à la mise en application d'un nouveau programme-cadre de mathématiques décroïsonné et universel pour l'année scolaire 2021-2022, tous les élèves de 9^e année peuvent désormais faire le même test.¹

¹ Un modèle de test de l'OQRE différent nécessite que de nouvelles bases soient établies pour les résultats au test de l'OQRE, ce qui signifie que de nouvelles tendances sont établies en 2021-2022. De plus, conformément aux pratiques en matière d'évaluation à grande échelle, des normes ont été établies pour définir les niveaux de rendement en mathématiques.

Résultats du test²

Le nombre d'élèves de la cohorte 2021-2022 ayant participé au Test de mathématiques, 9^e année, est inférieur à celui des années précédentes en raison de circonstances imprévues liées à la pandémie de COVID-19, qui ont empêché certains élèves de participer.

TOTALITÉ DES ÉLÈVES AYANT PARTICIPÉ

En 2021-2022, sur les



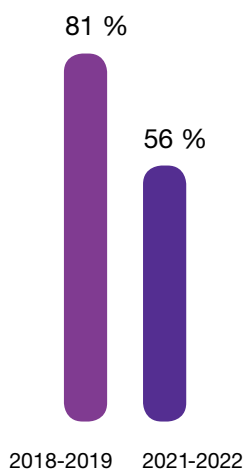
5 706

élèves ayant participé pleinement
au **Test de mathématiques, 9^e année,**

56 %

des élèves ont atteint la norme
provinciale (niveaux 3 et 4).

Cela représente une **diminution** par
rapport aux résultats de 2018-2019.



De plus, **17 %** de l'ensemble
des élèves étaient près d'atteindre
la norme provinciale.

Remarque : En 2018-2019, les élèves de 9^e année participaient au programme-cadre cloisonné (c'est-à-dire le cours théorique ou appliqué) auquel ils étaient inscrits. Auparavant, l'OQRE ne communiquait pas le rendement du cours théorique et du cours appliqué de manière combinée, mais faisait état des résultats de manière séparée, compte tenu du programme-cadre cloisonné et du curriculum distinct.

La cohorte d'élèves de 9^e année de cette année était en 6^e année en 2018-2019. En tant qu'élèves de 6^e année, 83 % de cette cohorte ayant participé au Test en lecture, écriture et mathématiques, cycle moyen, avaient atteint la norme provinciale en mathématiques.

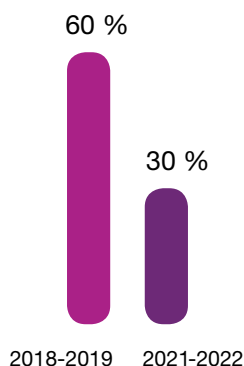
ÉLÈVES AYANT DES BESOINS PARTICULIERS

Sur les

972

élèves ayant fait le Test de mathématiques,
9^e année, et ayant des **besoins particuliers**
(excluant les surdoués),

30 % des élèves ont atteint
la norme provinciale.



Cela représente une **diminution** par
rapport aux résultats de 2018-2019.

² Étant donné les changements substantiels apportés aux tests de l'OQRE (c.-à-d. la prestation, le modèle, le programme-cadre décloisonné), les résultats de 2018-2019 ne sont fournis qu'à titre de référence, le cas échéant, pour mettre en lumière les résultats des élèves après une pandémie de deux ans.

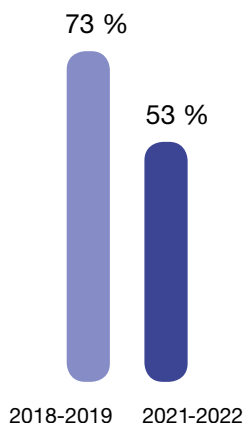
APPRENANTES ET APPRENANTS DE LA LANGUE FRANÇAISE³

Sur les

291

élèves ayant fait le Test de mathématiques, 9^e année, et identifiés comme **apprenantes ou apprenants de la langue française**,

53 % des élèves ont atteint la norme provinciale.

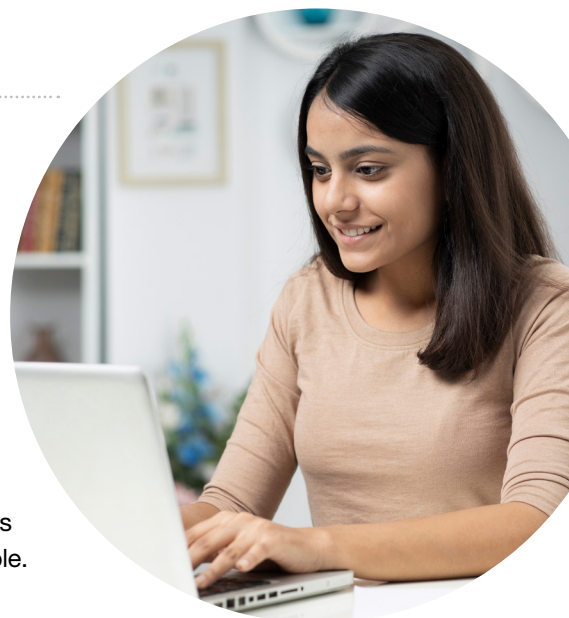


Cela représente une **diminution** par rapport aux résultats de 2018-2019.

Contexte des apprenantes et apprenants

Les questionnaires de l'OQRE à l'intention des élèves et du personnel enseignant sont remplis volontairement pendant l'administration du test et offrent des renseignements contextuels précieux sur les expériences et les perceptions des élèves à l'égard de la numératie. Ce type d'information est important et doit être combiné aux résultats des tests et à d'autres sources de données afin de comprendre pleinement l'apprentissage des élèves en Ontario.

Dans l'ensemble, 89 % des élèves ayant participé pleinement ont rempli le Questionnaire à l'intention de l'élève. 87 % des enseignantes et enseignants ont rempli le Questionnaire à l'intention du personnel enseignant et 82 % des directrices et directeurs d'école ont rempli le Questionnaire à l'intention de la direction de l'école.



INTÉRÊT ET CONFIANCE EN MATHÉMATIQUES



55 % des élèves déclarent aimer les mathématiques, et

45 % déclarent que les mathématiques sont l'une de leurs matières préférées.

54 % des élèves pensent être bonnes ou bons en mathématiques, et

69 % pensent comprendre la plupart des mathématiques qu'on leur enseigne.

MENTALITÉ DE CROISSANCE



26 % des élèves pensent que pour être bonne ou bon en mathématiques, il faut être doté d'une intelligence innée en mathématiques.

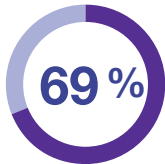
64 % des élèves pensent que presque tout le monde est capable de comprendre les mathématiques en fournissant le travail nécessaire.

³ Les apprenantes et apprenants de la langue française incluent les élèves bénéficiant du programme d'ALF ou du PANA.

ENSEIGNEMENT DES COMPÉTENCES TRANSFÉRABLES

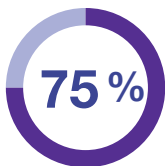


des enseignantes et enseignants indiquent intégrer dans leurs pratiques générales le développement par les élèves de compétences transférables telles que la pensée critique et la résolution de problèmes (par exemple, traiter des questions complexes, prendre des décisions éclairées, analyser des informations).

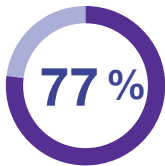


des enseignantes et enseignants indiquent intégrer dans leurs pratiques générales le développement par les élèves de compétences transférables telles que l'apprentissage autodirigé (par exemple, la persévérance, la mentalité de croissance, l'établissement d'objectifs).

UTILISATION DES DONNÉES DE L'OQRE



des directrices et directeurs d'école indiquent prévoir utiliser les données de l'OQRE de cette année afin de déterminer dans quelle mesure les élèves répondent aux attentes du curriculum.



des directrices et directeurs d'école indiquent prévoir utiliser les données de l'OQRE de cette année pour éclairer la planification des programmes, l'affectation des ressources ou les pratiques pédagogiques.



Les données de l'OQRE sont un indicateur important de l'apprentissage des élèves qui s'ajoutent aux connaissances disponibles sur le rendement des élèves de l'Ontario. Ces données aident également le secteur de l'éducation de l'Ontario à améliorer le rendement et le bien-être des élèves à l'échelle individuelle, de l'école, du conseil scolaire et de la province. Les données de l'OQRE ainsi que les informations provenant d'autres sources peuvent renforcer les discussions sur l'apprentissage des élèves dans toute la province.