

# Test en lecture, écriture et mathématiques, cycle primaire

Élèves des écoles de langue française 2023-2024

Le Test en lecture, écriture et mathématiques, cycle primaire, évalue les connaissances et les habiletés en lecture, écriture et mathématiques que les élèves devraient avoir acquises à la fin de la 3<sup>e</sup> année.



## Participation

### Nombre d'élèves ayant participé pleinement

(Cela inclut l'ensemble des élèves qui ont participé au test et qui, par conséquent, disposent de données.)



Lecture  
**8 419**



Écriture  
**8 422**



Mathématiques  
**8 423**

## Rendement global

Pourcentage d'élèves ayant atteint la norme provinciale (niveaux 3 et 4)

81 % 82 % 84 %



### Lecture

Cela représente **une augmentation** par rapport aux résultats de l'année scolaire précédente (82 %). La tendance sur trois ans montre **une augmentation** du pourcentage d'élèves atteignant la norme provinciale.

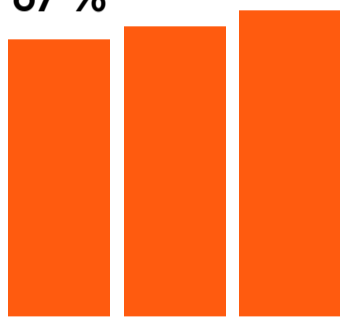
67 % 68 % 67 %



### Écriture

Cela représente **une diminution** par rapport aux résultats de l'année scolaire précédente (68 %). La tendance sur trois ans montre que le pourcentage d'élèves atteignant la norme provinciale est **resté stable**.

67 % 70 % 74 %



### Mathématiques

Cela représente **une augmentation** par rapport aux résultats de l'année scolaire précédente (70 %). La tendance sur trois ans montre **une augmentation** du pourcentage d'élèves atteignant la norme provinciale.



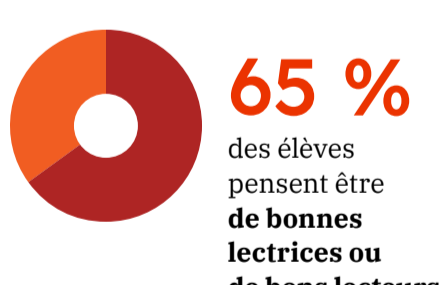
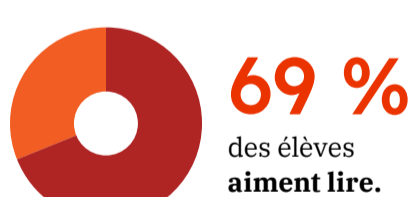
Pour les élèves de 3<sup>e</sup> année, le rendement a augmenté en lecture et en mathématiques, et a diminué en écriture, par rapport à 2022-2023.

Il est encourageant de constater que parmi les 23 % d'élèves qui ont atteint le niveau 2 en mathématiques (1 938 élèves), plus de la moitié (1 051 élèves) étaient proches (comme l'indique un résultat élevé pour le niveau 2) d'atteindre la norme provinciale et ont démontré la plupart des connaissances et habiletés requises pour les années suivantes.

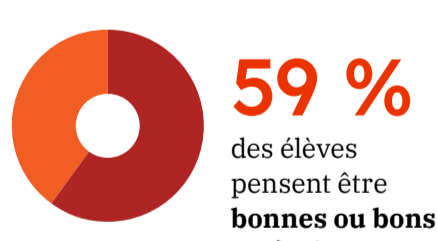
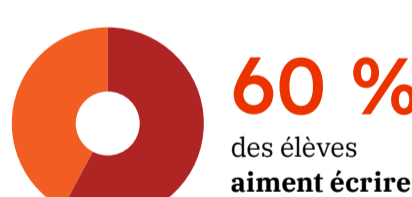
Les résultats du rendement en écriture n'ont pas montré la même amélioration au fil du temps que celle observée en lecture et en mathématiques, ce qui met en évidence un secteur qui nécessite une attention particulière.

## Contexte des apprenantes et apprenants

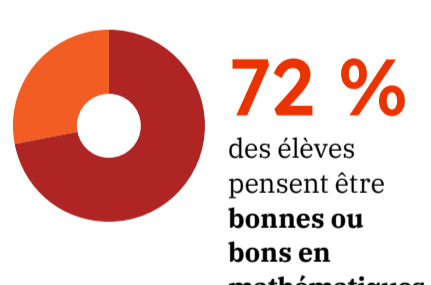
### Lecture



### Écriture



### Mathématiques



Les données de l'OQRE, ainsi que les informations provenant d'autres sources, peuvent renforcer les discussions sur l'apprentissage des élèves de tout l'Ontario. Les analyses des résultats contribuent à une meilleure compréhension de l'apprentissage des élèves au fil du temps.

### Ressources supplémentaires

[Faits saillants des résultats provinciaux au test de 3<sup>e</sup> année 2023-2024](#)

[Explication des termes](#)